



## 新しい抗凝固薬による脳卒中予防



循環器科主任部長  
木村 桂三

外来で診察中にドキッとするとともに冷や汗がたたりと流れる瞬間が1年に数回あります。もちろんこうしたことは無いにこしたことはないのですが、このような困った状況で最も多いのが、患者さまにのんでいただいているワルファリンというお薬が全く効いていなかったり、極端に効きすぎていることが判明したときです。診察室に患者さまが入ってこられて何も無いようでしたら本当にほっとします。

ワルファリンは血液を固まりにくくする抗凝固薬です。静脈血栓症などにも使われることがありますが、現在は心房細動という不整脈が原因で起きる脳卒中を予防するお薬として使用されていることが最も多いです。心房細動が丸一日持続すると心房の中に血栓ができることがあり、この血栓が血流にのり流され頸動脈や脳動脈をつまらせてしまい脳卒中が発症します。故小淵首相や長嶋巨人軍名誉監督、サッカー日本代表のオシム元監督は心房細動が原因の脳卒中を患いました。オシム元監督は早期に適切な治療を受け、麻痺などの後遺症は最小限にとどまったようですが、小淵首相は生命を奪われ、長嶋監督はご存じのような障害が残っております。心房細動が原因の脳卒中になると、半分くらいの方はひとりで外出できなくなり、20%くらいの方は死亡するといわれています。

心房細動という不整脈は心臓の心房が痙攣するような状況で、心臓は不規則で早く拍動するようになり、激しい動悸を感じます。長時間持続するとむくみや呼吸困難がでますが、全く症状のないこともあります。心房細動自体はお薬で治療したり、最近ではカテーテルアブレーションといって、カテーテル治療により心房細動をなくする治療も始まっています。当院でも心房細動に対するカテーテル治療の実施にむけて準備中です。心房細動をコントロールすることも大事ですが、この血栓をできにくくする治療を必ず行う必要があります。血栓をできにくくするお薬がワルファリンです。このお薬は、納豆、ほうれん草や青汁にたくさん含まれているビタミンKにより効果がなくなってしまいます。また、一緒に服用する他のお薬の影響で効果が強くなったり弱くなったりしてしまいます。効果が弱いと脳卒中になってしまうことがあり、逆に効果が強すぎると出血が止まらなくなることがあります。

田辺市下三栖の民家の庭先に  
咲いていたランタナ

このようなワルファリンの欠点を補う新しい抗凝固薬が、現在3種類使えるようになっていきます。商品名はプラザキサ、イグザレルトにエリキュースです。他のお薬の影響を若干うけることもありますがその種類は限られていて、ビタミンKの制限は全くありません。心房細動があっても、脳卒中になる率はすべて同じではありません。

図1にチャッツスコアというのを示させていただきました。高血圧、糖尿病、心機能障害(心不全)、高齢(75歳以上)、脳卒中をこれまでに患ったことがあるかをカウントします。脳卒中については2点、他は1点としてカウントします。合計得点X2が1年間に脳卒中を発症する率とほぼ同じです。高血圧がある77歳の方が心房細動を患っていれば、チャッツスコア合計点は2点ですので1年間の脳卒中発症率は4%程度となります。チャッツスコア合計点が2点以上の人ではワルファリンの脳卒中予防効果は脳出血発症リスクを上まわりますが、1点以下の人では脳出血リスクと相殺されるためワルファリンのメリットは疑問のあるところでした。しかし、新薬は合計点1点以下でも有効性があると考えられています。

図1 チャッツスコア

項目	点数
高血圧	1
糖尿病	1
心機能障害 (心不全)	1
高齢(75歳以上)	1
脳卒中を患った	2

図2に新しい抗凝固薬の良い点とあまり良くない点を挙げさせていただきました。ワルファリンは効くまでに1~3週間と時間がかかりますが、新薬はどれも直ぐに効果が表れます。ただし、効き目もワルファリンよりは早く無くなってしまいうため飲み忘れは絶対厳禁です。腎機能が悪い人や体重が50kgを下回る人については少ない投与用量を用いるか投与できないこともあります。また新薬を服用中に大出血を起こした場合に中和するお薬は現在のところありません。

裏面につづく

ワルファリンはビタミンKなどで中和することができますが、安全域まで中和するには案外時間がかかることが多いです。新薬は中止にすると比較的早期に効き目が無くなるため、ある程度時間がたてば自然と安全域になります。ワルファリンは血液検査でPTINRを測定しながら用量を調節しますが、新薬はその必要はありません。これはいい面でもあります。治療側からすると効果が目にみえにくいという欠点でもあります。

心房細動のある人はワルファリンも含め抗凝固薬を服用することが何より大切であります。抗凝固薬のかわりに抗血小板薬のアスピリンを服用している人もいますが、アスピリンには心房細動の脳卒中予防効果はありません。ワルファリンにするか新薬にするかは、担当の先生とよく相談して決めていただきますようにお願いします。

図2  
新薬の良い点と  
良くない点

良い点	良くない点
効果の発現が早い	服用しないと効き目が早くなる
ビタミンK制限がいない	腎機能障害や低体重の人では使いづらい
一緒に服用する他のお薬の影響を受けにくい	心臓人工弁が入っている人には使えない
チャッツスコア合計点1点未満でも有効	中和するお薬がない
アジア人では脳出血が少ない	消化管出血の頻度が少し増える
採血して用量を調節する必要がない	効き目を評価しづらい

## 研修医日記

皆さんこんにちは。今年度より紀南病院で研修させていただき宮下です。今回から1年目研修医がこのコラムを書くということで先頭を務めさせていただくことになりました。

4月から救急科で研修中です。毎日いろいろな人に(特に古谷先生に)ご迷惑をかけ叱られ助けてもらいながらの研修中です。これからいろいろなところでご迷惑をおかけしたり助けていただくこともあると思いますが、なにとぞよろしくお願いいたします。

もう書くことがなくなってしまったので、前回の研修医日記のしまうま繋がりでもアフリカの話をしたと思います。

この3月に卒業旅行で南アフリカ、ジンバブエ、ザンビア、ボツワナに行ってきました。南アフリカまでどうやって行くねんとお思いになる方がほとんどだと思いますが、実は香港から南アフリカの首都まで南アフリカ航空、キャセイパシフィック航空が直行便を飛ばしています。しかも、それぞれANA、JALのコードシェア便なのでマイルもたまります。なんと1回の乗継で南アフリカまで行けます。

南アフリカのケープタウンでは喜望峰(英語ではCape of Good Hopeといいます)やテーブルマウンテンに行きました。南アフリカといえば世界一危険な国といわれています。実際、危険な目に合うことはありませんでした。一度だけ夜の人通りの少ない道を500m歩かなければならない状況になりましたが、あれほど恐ろしい5分間は初めてでした。

南アフリカの次にはジンバブエ、ザンビアの国境にある世界3大瀑布の一つ、Victoria Fallsに行きました。学生のうちに世界3大瀑布に行くのが夢だった僕にとってここが今回の旅の一番の目的でした。ビクトリアフォールズ空港がいかにアフリカという感じの空港で、ジャングルらしい蒸し暑さも期待感を膨らませてくれました。

ビクトリアの滝を後にしてランドクルーザーで国境を越え一路ボツワナに向かいました。ガイドブックによるとボツワナのHIV感染率は40%、ここ20年で平均年齢が25歳下がった国です。

ここではチョベ国立公園が目的地でした。アフリカ最大の象の楽園と呼ばれるサファリ近くの、ザンベジ川のほとりにあるロッジに泊まりました。サファリには車と船の2つの手段を使ってきました。象はもちろんたくさんいましたし、キリン、シマウマ、バッファロー、イノシシ、カバ、ワニ、インパラなどたくさんの野生動物に会うことができました。それでもボツワナの1番の思い出は月明かりしかない川沿いのテラスで飲んだワインです。あんなに綺麗な夜は今まで出会ったことはありませんでした。

ボツワナの人たちもすごく親しみやすくフレンドリーと一緒に旅行していた後輩が現地の女性にナンパされていました。彼は女性に私たちの違いは肌の色だけじゃないと言われて苦笑していました。

今回の旅行は日本人ガイドがおらず、現地の人に必要な時にお世話になっていましたが、日本人ガイドのツアーより現地の人と接することができてとてもとても面白い卒業旅行でした。蚊にたくさん噛まれたのでマラリアになってないかだけが心配です。

研修医日記としてはふさわしくない内容かもしれませんが、もう書いてしまったのでそのまま出しました。これからどうぞよろしくお願いいたします



研修医  
宮下 裕大



## 地域医療連携だより

いつもお世話になり有難うございます。線崎外科胃腸科クリニックの線崎智孝です。平成25年10月16日に上富田町で新規開院させていただきました。

紀南病院の先生方、スタッフの皆様には、患者さんの受け入れや、治療の相談に乗っていただき、本当に感謝しています。

36歳という若さでの開業に、「早すぎない？」という意見があるかもしれませんが、医師として一番脂が乗っている時期をむかえている今、若さとエネルギーを武器に積極的に・精力的に仕事に励んでいます。

診療内容としては、胃内視鏡検査・大腸内視鏡検査による消化器疾患の診断・治療と、糖尿病、高血圧、高脂血症などの生活習慣病の治療、外科疾患では怪我に対する処置や局所麻酔下での小手術を行っています。また、CT(16列マルチスライス)を導入しており、急性腹症の患者さんには、早急に、かつ正確に診断ができるようにしています。なかなか高い買い物でしたが、心強い相談相手となってきており、安心して診療することができます。通院が困難な患者さんには、訪問診療(往診)も行っています。



線崎外科胃腸科クリニック  
線崎 智孝

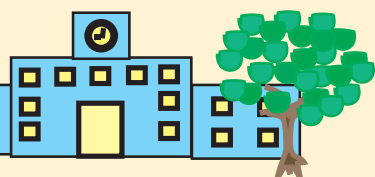
当院には毎日いろんな病気の患者さんが来られます。熱を出した小児の患者さんや、腰痛など整形外科的な患者さんの他、意外と多いのが泌尿器科の患者さんです。過活動膀胱のおばあちゃんが受診され、「他の医院で薬をもらってるけど、全然効かない」ということで、とりあえず同じ薬を処方してみたら、数日後「この薬はすごく効いた!やっぱりおしっこ専門の医院で診てもらわんとあかんわ」と、いろんな意味で勘違いされながらも、上機嫌で帰られたエピソードもあります(^▽^);

まあ、こういうことも地域医療かなと思いつつ、「線崎先生に診てもらいたい」「線崎先生に相談があって」と、私を頼ってこられる患者さんが、診察後に、少しでも元気な顔になって帰っていただければ何より嬉しいです。

診療をしていると、この地域の患者さんが地元の医療機関に何を求めているのかが分かってきます。その要望にできる限り応えるようにして、人々が安心して暮らせるように地域に根付いたクリニックを目指していきたいです。

最後に・・・私の開業は自分だけの力では絶対不可能でした。私の夢を応援し続けてくれた父「線崎敦哉」と、協力してくれた家族に心から感謝したいと思います。

## 学校だより



### 看護の日

幅広い知識や経験から、看護に関連させて自己を振り返ることを目的に5月1日(木)に、田辺観光のボランティアガイドの方々の案内のもと、闘鶏神社～南方熊楠顕彰館～高山寺まで約1時間半かけて巡りました。地元の学生も、市外の学生も身近な地域を知り田辺の歴史について考えつつ自己を振り返る良い機会となりました。田辺の街並みを散策しながら、先輩や後輩との交流も深めることができました。

### 看護学生体験

6月7日(土)、地域の高校生を対象に看護学生体験が開催されました。参加者数は48名で、看護学生の2年生が中心になって「脈拍・血圧測定、呼吸音聴取」を実施しました。その後、高校生と看護学生の交流の場を持ちました。

看護学生にとっては、集団指導を企画運営し、協調性を養い指導力を身につける機会となりました。高校生にとって、看護技術を体験し、看護の仕事を知ることで、進路決定の参考にしていただけたらと思います。



# 病院のまど

## 第48回市民健康講座

熱中症は夏の暑い日差しの下だけでなく、身体が暑さになれない梅雨明けの時期にも起こります。熱中症にならないために心掛けたいポイント、又、熱中症かなと思ったらまずまっさきにしなければならぬ基本をお話します。いざというときのために是非、覚えておきましょう。

日時 平成26年7月6日(日)  
午後2:00~3:00

演題 熱中症にならないために  
~知っておこう!

熱中症の予防と応急処置~

演者 古谷 保博 (紀南病院 救急主任部長)

会場 紀南病院 3階講堂



## 編集後記

早いもので季節は夏になりました。  
新しい部署に異動し3ヶ月が経ち、まだまだドキドキ、ビクビクの日々を送っています。

日頃私たちは、いろんな事を伝えるため言葉を使います。

『ことばは心である。

人を傷つける事もできれば人を守る事も人を救う事もできる。

ことばに責任と優しさを。』

以前研修で出逢った言葉です。今また、言葉の大切さを痛感している。

(K・I・K)



## daikoku 株式会社 大黒

本社：〒640-8525 和歌山県和歌山市手平 3-8-43

和歌山事業所	：〒641-0012 和歌山市紀三井寺855-71
紀三井寺事業所	：〒641-0014 和歌山市毛見 1111-1
大阪支店	：〒550-0002 大阪市西区江戸堀 3-5-27
南大阪支店	：〒594-0031 和泉市伏屋町2-16-11
紀南支店	：〒646-0011 田辺市新庄町3778-2
神戸支店	：〒650-0023 神戸市中央区栄町通5-2-6
奈良支店	：〒630-8115 奈良市大宮町4-295-10 奈良朝日生命川口ビル 1F
関西空港営業所	：〒590-0523 泉南市信達岡中919-1
新宮営業所	：〒647-0052 新宮市橋本 2-5-61
東京麹町オフィス	：〒102-0083 東京都千代田区麹町3-5-2 BUREX 麹町301号
京都丸太町オフィス	：〒606-8395 京都市左京区丸太町通川端東入 東丸太町32-3 上田ビル 3F

DAIKOKU MEDICAL SUPPLY

保健・医療・福祉の分野で、

「生命を守る人の環境づくり」を通じて

地域の発展に貢献することが

私達の使命です。

**SEIKO MEDICAL**  
医療の先へ。セイコーメディカル株式会社

■本社 〒640-8287 和歌山市橋港6丁目9番地の10 TEL. 073-435-2333 FAX. 073-435-2223	■田辺営業所 〒646-0011 田辺市新庄町 2744 番地 TEL. 0739-25-4535 FAX. 0739-25-4578
■大阪支店 〒595-0012 泉大津市北畠中町2丁目5番28号 TEL. 0725-31-3610 FAX. 0725-31-3619	■新宮営業所 〒647-0072 新宮市橋本 20 番 22 号 TEL. 0735-31-9130 FAX. 0735-31-9133
■医大前営業分室 〒641-0012 和歌山市紀三井寺768番地の13 TEL. 073-448-3787 FAX. 073-448-3781	■奈良営業所 〒632-0082 天理市荒蕨町 56 番地の 4 TEL. 0743-64-3607 FAX. 0743-64-4810